

Rapport  
d'activité  
**2021**



## Edito

Tero a fêté ses 7 ans en 2022. L'âge de raisonner notre fonctionnement pour renforcer collectivement la pertinence des services que nous apportons. Si l'attelage des activités d'expertise internationale, d'expertise en France et de certification constitue un vrai pari de long terme pour faire converger, ici et là-bas, des réflexions et réponses sur les transitions alimentaires et agroécologiques, mener tout de front reste un défi permanent. S'interroger sur la taille de Tero n'est pas anodin, nous pouvons faire plus et mieux ensemble. L'équilibre de flottaison entre niveaux d'activité, surface d'expertise, partage avec nos partenaires au sein de notre SCIC, charge de travail et pertinence des conseils rendus peut être au-dessus de notre niveau actuel.

Notre jeune coopérative manœuvre la complexité de manière remarquable. L'essor des activités de certification s'est produit. L'expertise à l'international s'est poursuivie malgré la deuxième année de pandémie qui a pourtant continué d'entraver fortement les échanges internationaux. L'expertise en France s'est étendue progressivement et s'est diversifiée.

Tero a réalisé en 2021 plus de 35 missions dans une trentaine de pays et en France. L'expertise internationale, pour laquelle l'Agence Française de Développement est notre premier commanditaire, a représenté les trois quarts de notre activité.

Tero c'est aussi un compagnonnage de toujours avec AVSF pour faire SCIC, au-delà de notre participation au groupe Moabi ou de prestations d'assistance pour la conduite pluriannuelle de ses programmes. L'équipe technique et les experts sociétaires se sont à nouveau mobilisés de façon impressionnante dans des conditions ardues. La pertinence et la solidité de leur travail portent leurs fruits. Un grand merci à tous.

Du contexte compliqué, on doit notamment souligner l'extension des insécurités dans de nombreux pays et l'augmentation des restrictions de toutes sortes entravant notre travail. Dans plusieurs régions où les experts interviennent, les dynamiques de développement régressent. Par ailleurs, les diagnostics et les conseils délivrés en visio ont fait long feu. De fait, si la pandémie n'a pas fait émerger, à proprement parler, un monde « d'après » - pas plus que les rapports du GIEC d'ailleurs, elle a donc modifié les conditions d'exercice de l'expertise. Pour nous, c'est se reposer les questions : où et avec qui intervenir pour que les expertises soient les plus utiles possibles ? Comment garantir toujours « la patte Tero » qui fait la part belle au travail de terrain, aux acteurs sociaux, aux

personnes plus vulnérables dans ces contextes contraints ?

Les valeurs qui nous animent et la pluralité de nos contextes d'intervention augmentent la qualité de nos prestations.

### *La force de l'eau vient de la source*

Tero s'appuie sur ses deux organisations fondatrices que sont AVSF et Ethiquable. Leurs fidélités, valeurs, ancrages aux quatre coins du monde et en France, et leurs réflexions sur les enjeux de développement sont de précieux soutiens à notre action et à notre projection.

Le multi-sociétariat de notre SCIC la conduit effectivement au-delà du duo expert/équipe technique. Tero est une maison commune, où cohabitent quatre catégories d'associés : (i) les experts dont les prestations portent nos valeurs et nos savoir-faire (ii) l'équipe technique qui s'est étoffée depuis l'automne 2020 (iii) des acteurs de référence de la coopération internationale du commerce équitable et du développement agricole (iv) et enfin des soutiens.

Plus largement, chacun a sa propre expérience et vision de l'économie sociale et solidaire et cette expérience et vision bougent. C'est pourquoi nos points de vue sont différents et nos échanges sont permanents pour ajuster au mieux la conduite de Tero aux uns et aux autres ainsi qu'à notre environnement.

Nous avons été bien inspirés d'élargir le conseil coopératif. A pied d'œuvre aux côtés de Pierril Lacroix et de l'équipe, le conseil coopératif s'est réuni 9 fois en 2021. Les chantiers sur le partage de la valeur et sur la gestion du cycle des missions d'expertise ont été menés à bon terme.

### *Mieux vaut compter sur son courage que sur la Fortune*

L'assemblée générale extraordinaire du 13 mai a validé l'évolution de la gouvernance de Tero en clarifiant notamment la composition des catégories de sociétaires.

Revisiter notre façon de fonctionner c'est dire notre ambition de trouver la manière de nous impliquer et de travailler au sein de Tero en y trouvant des garanties d'ouverture, d'efficacité et d'entraide. Avec l'appui de la SCIC Résiliences, nous expérimentons en 2022 de nouvelles modalités de fonctionnement, en introduisant dans notre gouvernance une organisation par cercles opérationnels autonomes et décisionnaires.

Primauté, au sein de Tero, à ceux qui s'impliquent dans les activités.



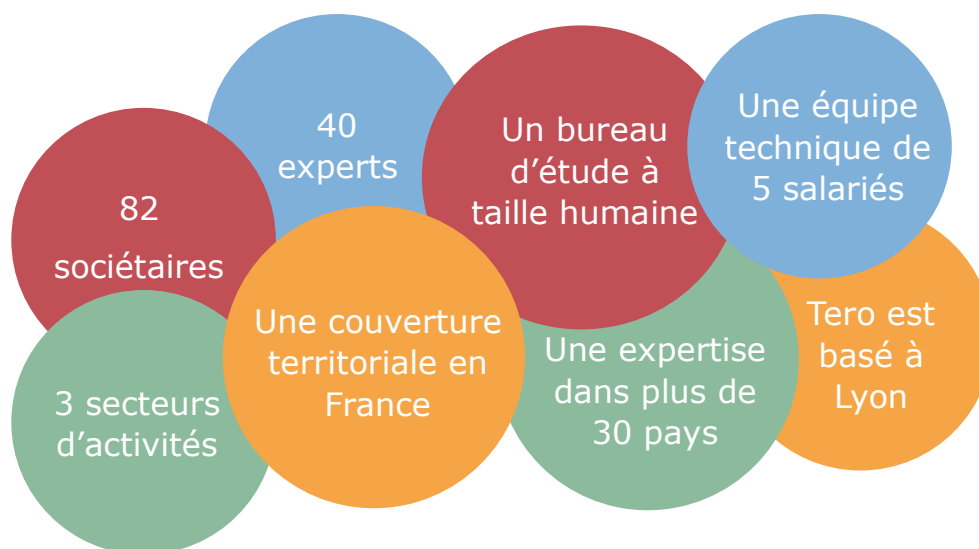
Xavier Peyrache  
Président



Pierril Lacroix  
Directeur

## Tero, coopérative engagée pour la transition agroécologique et l'économie solidaire

- Le **bureau d'études coopératif** (SCIC) créé en 2015 réunit 40 experts indépendants engagés.
- Les **expertises sont ancrées dans les territoires** en appui aux organisations du développement agricole, rural, territorial et alimentaire en France et à l'international.
- Les valeurs et l'**éthique** de Tero animent une démarche d'économie sociale et solidaire communes.



### Nos Valeurs

Nous avons pour principe de ne pas nous substituer aux acteurs et d'agir en complémentarité. Sur les terrains d'expertise, nous recherchons toujours la participation active des populations et organisations locales. Nous mobilisons des expertises locales ancrées dans nos zones de missions. Les femmes et les hommes mobilisés par Tero sont des experts de métier, qui engagent leurs savoir-faire au service de la transition agroécologique et alimentaire.

Le choix de se structurer en SCIC reflète également notre adhésion à des valeurs fondamentales que sont :



La priorité donnée à l'initiative, la créativité et la co-construction



La transparence et le pouvoir partagé

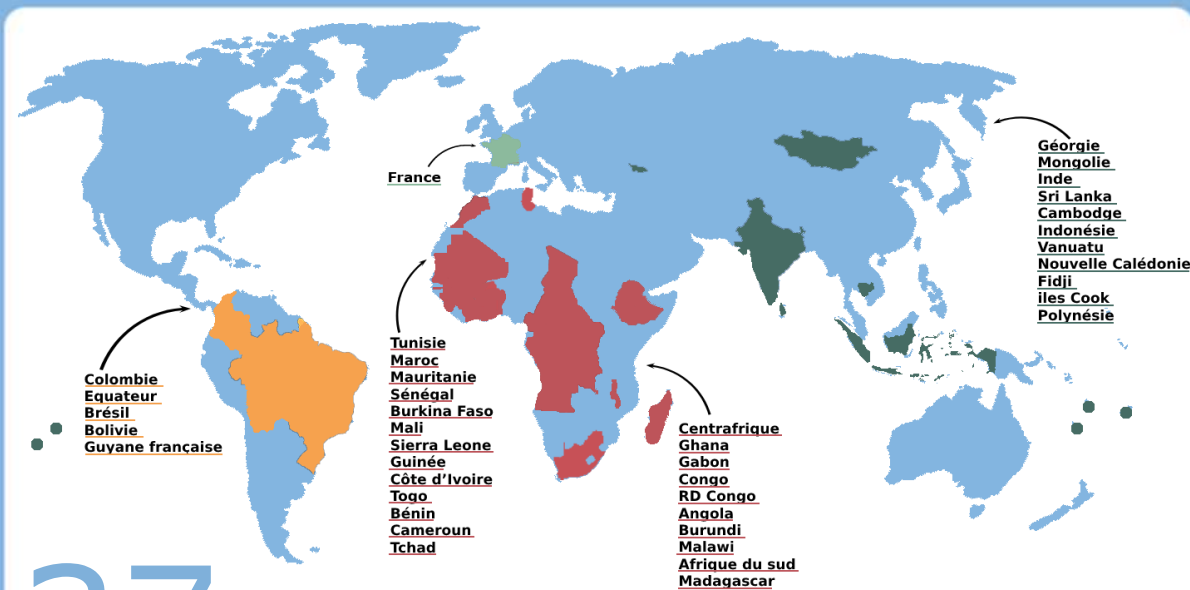


La durabilité de l'entreprise et le développement des services rendus



La solidarité avec d'autres acteurs œuvrant au développement de l'ESS

# TERO EN CHIFFRES



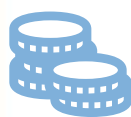
**37** PAYS  
D'INTERVENTION\*

\*Toutes activités confondues  
et hors DOM-TOM

≧ **25**

Missions d'expertise  
Internationale

+ de **1** MILLION



De chiffre  
d'affaires sur  
l'année 2021

**17**

PAYS  
CERTIFIÉS

**4**

LABELS



**11**

Missions d'expertise  
en France

**40**

EXPERTS

**82**

Audits  
réalisés





## Tero à l'International :

*Une mobilisation croissante dans l'appui à la gestion de programmes de coopération et dans le renforcement de filières paysannes*



Tero développe des activités d'expertise à l'international dans **une trentaine de pays** au travers de missions de court terme, des accompagnements pluriannuels, de partenariats forts avec des ONG de développement et des engagements croissants auprès de l'AFD.

Une part importante de notre activité se réalise **en Afrique Sub-Saharienne**. Nous proposons également une expertise reconnue en **Amérique Latine et Caraïbes et dans l'océan Indien**. Nos activités se sont étendues à l'Asie du Sud et au Pacifique en 2021.

Nous offrons nos services à des organismes engagés dans la coopération agricole et soutenant les agricultures paysannes et l'agroécologie. Nous sommes proches des acteurs de la société civile et collaborons également avec des institutions publiques ou internationales.

## Parmi l'expertise à l'international

### Etude de préféabilité pour le développement de la filière café en Angola, *Pierre Johnson & Olivier Lasbouygues*

Cette étude commanditée par l'Agence Française de Développement (AFD) a été conduite en 2021 par Tero et son partenaire angolais SIRIUS. Dans les années 70, l'Angola était un des plus gros pays producteurs africains de café avec une production annuelle de 230 000 tonnes. Depuis l'indépendance du pays en 1975, les plantations ont été nationalisées et subdivisées en plus petites parcelles. Le manque d'expérience des nouveaux producteurs, la guerre civile et la difficulté d'accès aux fertilisants ont causé un déclin majeur de la filière café dans le pays dont la production annuelle représente aujourd'hui moins de 10 000 tonnes.



Dans ce contexte, l'Union européenne (UE) a proposé de soutenir l'Etat angolais dans la relance de la filière café, et de confier la gestion d'un projet de 9 millions d'euros pour 5 ans à l'AFD.

Tero et Sirius sont intervenus à la demande de l'AFD dans la conduite d'une étude de préféabilité de ce projet. Notre travail a été conduit avec deux experts de Tero et deux experts de l'équipe Sirius. Il s'agissait de collecter des données de terrain sur la filière café, dialoguer avec les différentes parties prenantes de la filière et institution d'appui, et formuler des propositions techniques et financières opérationnelles pour le projet. La mission de terrain a eu lieu au mois de juin et la prestation s'est terminée fin 2021. Différents rapports et documents requis pour l'instruction du projet en interne de l'AFD, avec l'UE et avec les autorités angolaises ont été produits.

### Appui au dispositif de suivi-évaluation et à la mesure de l'impact du programme Equité en Afrique de l'Ouest, *Danièle Sexton, Laurent Dietsch & Ingrid Jeanne*

Le programme de commerce équitable Equité 2 fait suite au programme Equité 1, mis en œuvre de 2016 à 2019, par Commerce Equitable France (CEF) et Agronomes et Vétérinaires Sans Frontières (AVSF). Cofinancé principalement par l'AFD et le FFEM, Equité 2 a été conçu comme un prolongement et une mise à l'échelle du programme Equité 1 pour la période 2020-2023. Il couvre 6 pays (Mali, Togo, Burkina Faso, Bénin, Ghana et Côte-d'Ivoire) et propose de soutenir les projets d'une quarantaine d'organisations de producteurs (OP) engagées dans les filières équitables cacao, karité, mangue, noix de cajou, sésame, artisanat...



Le programme Equité 2 a pour principaux objectifs : (i) l'appui à la structuration des OP d'Afrique de l'Ouest et des filières concernées ; (ii) Le renforcement des capacités commerciales, de gouvernance et de gestion des OP de cacao équitable ; (iii) La consolidation des écosystèmes institutionnels du CE en Afrique de l'Ouest ; (iv) l'utilisation du commerce équitable (CE) comme levier d'accélération des transitions écologiques des modes de production et de transformation ; (v) La promotion de l'égalité femmes-hommes et l'insertion des jeunes dans les filières de CE.

Afin de renforcer les capacités des équipes du projet en suivi-évaluation, et mieux documenter l'impact du programme, Tero a été choisi pour accompagner les équipes d'AVSF d'Equité 2 dans le cadre d'un appui perlé sur 30 mois, à compter de mai 2021. Ce travail, prévu en plusieurs phases, permet de créer et tester des outils d'évaluation pour le programme, d'établir un rapport sur la situation de référence, une analyse intermédiaire et un rapport de situation finale fin 2023.

## Evaluation finale et prospective du projet de formation rurale SRJT et de la Convention-Programme AFD de l'UNMFREO, *Isabelle Martin & Danièle Sexton*

Le programme SRJT (Solidarité pour la Réussite des Jeunes et des Territoires) est porté par l'UNMFREO (Union Nationale des Maisons Familiales et Rurales d'Education et d'Orientalisation), qui fédère le mouvement des MFR françaises. Il a pour objectif de contribuer au développement des territoires ruraux et du pouvoir d'agir des jeunes et adultes, grâce à la solidarité entre les mouvements MFR. Ce projet, arrivé dans sa 3<sup>ème</sup> phase, a fait l'objet d'une demande d'évaluation externe qui a été confiée à Tero.

Cette prestation a été conduite à deux niveaux : (i) une évaluation de la convention programme SRJT 2019-2022, avec une analyse rétrospective et prospective permettant de définir de futurs axes de développement ; (ii) une analyse rétrospective des changements auxquels ont contribué les trois conventions programme soutenues par l'AFD entre 2010 et 2022, en termes de structuration et de professionnalisation des mouvements MFR.

Ce travail a été conduit auprès de neuf mouvements MFR au Maroc, Togo, Bénin, Sénégal, Mali, Burkina Faso, Tchad, Cameroun et à Madagascar. Trois missions de terrain ont été conduites par l'équipe Tero associant également trois consultants nationaux.

Cette prestation, conduite sur une période de 9 mois, et en cours de finalisation, a mobilisé une approche « orientée changement », et a permis de formuler des propositions d'orientations stratégiques à prioriser pour les MFR visant l'insertion professionnelle des jeunes.



### PRINCIPALES MISSIONS REALISEES A L'INTERNATIONAL EN 2021\* :

#### Développement territorial et institutionnel :

**AFD, Angola :** Etude de faisabilité d'un projet d'appui au secteur de la formation professionnelle agricole en Angola.  
*Jean Payen, Sylvain Colmet-Daage & Olivier Lasbouygues*

**WHH, Malawi :** Evaluation finale du projet "Forêts énergétiques communautaires au Malawi".  
*Stéphane Person & Martial Charpin*

**APDRA, Madagascar :** Réalisation de l'étude des effets et des impacts du projet d'appui à la pisciculture paysanne à Madagascar.  
*Laurent Dietsch*

**UNMFREO/F3E, multi-pays :** Évaluation finale et prospective du projet SRJT (Solidarité pour la Réussite des Jeunes et des Territoires) et de la Convention-Programme AFD.  
*Danièle Sexton & Isabelle Martin*

**RIFAR, multi-pays :** Evaluation finale du Projet d'appui au réseau formation agricole et rurale (PARFAR). *Cécile Bérut*

**WWF France, bassin du Congo :** Etude d'opportunités d'intervention du WWF France pour le développement agricole durable dans le bassin du Congo.  
*Alexandre Vigot & Olivier Lasbouygues*

#### Filières équitables et durables :

**AFD, Angola :** Etude de pré-faisabilité pour la relance de la filière café en Angola. *Pierre Johnson & Olivier Lasbouygues*

**ACF, Cameroun :** Renforcement d'ACF, de CARE et de la CRF dans la mise en œuvre du volet chaînes de Valeur dans le cadre du programme Pérenne (Septentrion camerounais).  
*Alexandre Vigot*

**AVSF, Afrique de l'Ouest :** Appui à la conception et la mise en œuvre d'un dispositif global de suivi-évaluation qui permette plus particulièrement de mesurer l'impact environnemental et socio-économique généré par le programme Equité 2.  
*Danièle Sexton, Laurent Dietsch & Ingrid Jeanne*

#### Gestion des ressources & agroécologie :

**FFEM/AFD, Brésil :** Rédaction de la note d'engagement du projet « Développement de modèles de production innovants et durables pour la conservation de la biodiversité du biome de la Pampa brésilienne ». *Emmanuel Bayle & Olivier Lasbouygues*

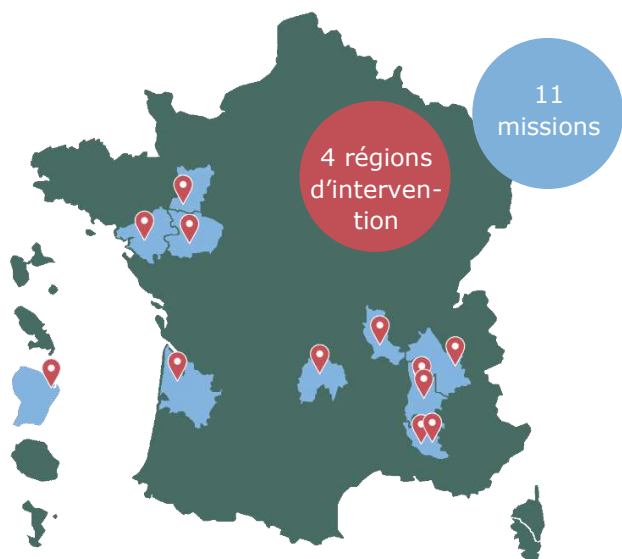
**Inter Aide, Ethiopie :** Evaluation finale du projet "Améliorer l'autonomie et la résilience des familles rurales de 5 districts sensibles du sud de l'Ethiopie". *Pierril Lacroix*

\* Tero est accompagné par des partenaires et experts locaux lors de ces missions



## Tero en France :

*Une contribution croissante aux réflexions et actions sur la relocalisation alimentaire*



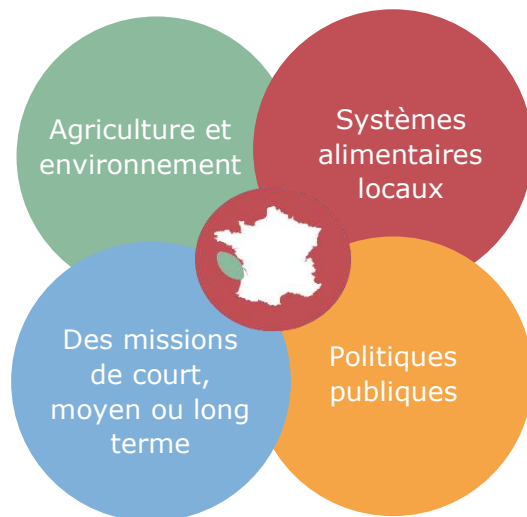
Suivi  
Mise en œuvre  
Animation  
Diagnostic  
Structuration  
Appui  
Etude  
ODG  
Club de l'alimentation  
Projet alimentaire territorial  
Approvisionnement de proximité  
Accompagnement  
Innovation  
Transition alimentaire  
Alimentation durable  
Evaluation  
Formulation

Tero répond en France aux besoins de plusieurs types d'acteurs : **collectivités territoriales**, services publics de l'Etat au niveau central, régional et local, entreprises de l'ESS et entreprises responsables, agriculteurs et leurs organisations professionnelles, etc.

Nos sociétaires peuvent s'impliquer sur une grande partie du territoire national et interviennent sur une diversité de **projets de développement agricole/territorial et de relocalisation alimentaire**.

Nous constituons des équipes de consultants avec des **historiques forts auprès des acteurs agricoles et alimentaires en France**.

**Nous accompagnons les acteurs tout au long de leur processus de réflexion** et de la mise en œuvre de leurs projets en donnant la parole à tous à l'aide d'outils d'intelligence collective



### PRINCIPALES MISSIONS REALISEES EN FRANCE EN 2021 :

**Département de la Drôme** : Etude sur la structuration de l'approvisionnement de proximité en Drôme *Charlène Nicolay & Julie Portier*

**ADEME** : Fiches de valorisation PAT et Projets de l'Appel à projets PNA : élaboration d'un processus de mise en commun, *Lise Duval & Anne-Marie Schmutz Poussineau*

**Bordeaux Métropole** : Evaluation du Conseil consultatif de gouvernance alimentaire durable de Bordeaux Métropole, *Lise Duval & Adel Ourabah*

**Département de la Drôme** : Accompagnement des organismes de gestion des signes officiels de qualité dans la Drôme, *Charlène Nicolay*

**CFPPA du Vaucluse** : Diagnostic du travail saisonnier en agriculture - Innovation et développement des compétences pour les saisonniers de l'agriculture, *Anne-Marie Schmutz Poussineau & Isabelle Martin*

**Grenoble Alpes Métropole** : Communication et temps forts du mois de la transition alimentaire (MTA), *Adel Ourabah*



## Parmi nos travaux en France

### Mise en commun des informations de recensement des PAT et des appels à projets du PNA, *Lise Duval & Anne-Marie Schmutz Poussineau*

Tero, associé à Parteja, a été sélectionnée par l'ADEME pour une mission visant à établir un processus d'harmonisation des fiches de valorisation des projets alimentaires territoriaux (PAT). Les fiches sont développées par les différents acteurs institutionnels soutenant les PAT : ministère de l'Alimentation et de l'Agriculture, les DRAAF, l'ADEME et le RnPAT. L'objectif est de construire au niveau national, avec les différents partenaires impliqués, un ou des formats de fiches communs. Au-delà de l'harmonisation du contenu des fiches, il est également proposé de mettre en cohérence le processus de collecte de l'information, de validation et d'actualisation des fiches. Notre partenaire Parteja développe un outil de collecte, de gestion et de diffusion des données via une plateforme Web.

Le plan de relance prévoit un soutien massif aux PAT et l'appel à projets national du PNA (Plan National pour l'Alimentation) va allouer 7,5 millions d'euros, près de 4 fois le montant de la précédente édition. Il y a donc intérêt à harmoniser les outils de communication sur ces projets, dont le nombre va être amené à doubler dans les prochaines années.

### Tero poursuit ses missions historiques auprès du département de la Drôme, *Charlène Nicolay, Julie Portier & Adel Ourabah*

Tero accompagne sous forme de prestations perlées différents partenaires dans la Drôme depuis 2017, notamment par le biais de Charlène Nicolay, sociétaire de la SCIC.

Ainsi, nous accompagnons différents organismes de Défense et de Gestion des signes de qualité (ODG) de la Drôme, à la demande du Conseil Départemental. A l'origine, ce travail visait à appuyer le département dans l'organisation de rencontres entre les différents ODG du territoire afin de favoriser l'interconnaissance et la mutualisation de services et de réflexions. Ce travail s'est poursuivi et a évolué vers une assistance à l'animation des rencontres et ateliers mis en place entre les différents ODG du département. Aujourd'hui, Charlène a été rejoint par Adel Ourabah, sociétaire de Tero (et Philippe Picard, spécialiste des signes officiels de qualité). Ils viennent renforcer l'équipe et apporter des compétences sollicitées par le département afin que Tero puisse répondre au mieux à leurs besoins.



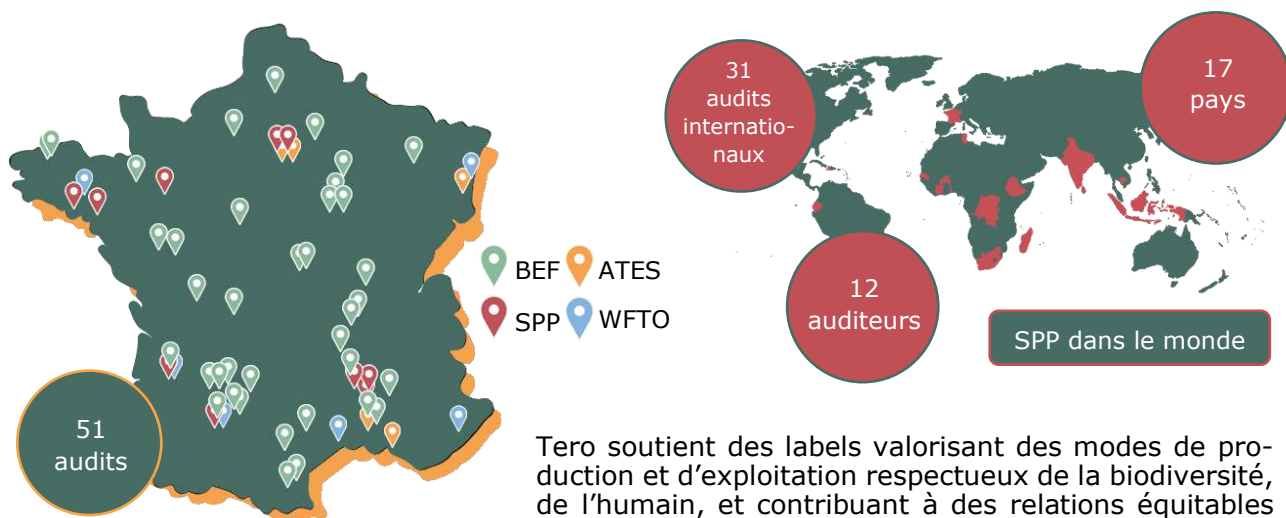
Entre 2020 et 2021, Tero et son partenaire Solagro ont réalisé une étude sur la structuration de l'approvisionnement de proximité dans la Drôme. Ce travail a permis lors d'une phase de diagnostic d'identifier les freins à la relocalisation des circuits alimentaires dans le département, ainsi que les besoins et attentes des acteurs du territoire. Fort de ce constat, Solagro et Tero ont proposé deux scénarios d'intervention au département ainsi que des préconisations. Le département a donc lancé et piloté des travaux en associant les acteurs du territoire afin de sélectionner un scénario et de concrétiser les actions proposées.

Pour donner suite à ces travaux, le département a sollicité une assistance technique perlée sur 2 ans visant à suivre la phase de préfiguration du club drômois de l'alimentation. Tero et Solagro, se sont de nouveau associés, dans la suite de la précédente mission menée avec le département. Ce travail a initié fin 2021.



## Certification Commerce Equitable :

*Un développement continu de l'activité et une équipe renforcée*



Tero soutient des labels valorisant des modes de production et d'exploitation respectueux de la biodiversité, de l'humain, et contribuant à des relations équitables tout au long de la filière.

De nombreux sociétaires de Tero sont engagés depuis plusieurs décennies dans des démarches de commerce équitable. Cette activité de certification est donc en cohérence avec nos autres contributions aux programmes et collectifs de commerce équitable.

**Nous agissons auprès de labels exigeants portant un triple engagement dans l'agroécologie, le commerce équitable et le renforcement d'organisation de producteurs autonomes.**

Ces labels s'appuient sur des cahiers des charges complets cohérents et un contrôle indépendant pour attester des bonnes pratiques de tous les acteurs le long de la chaîne de valeur.

Notre ambition est de contribuer à la construction et l'essor de filières équitables portant cette triple exigence.

**En 2021, l'équipe de Tero s'est renforcée sur la certification afin d'épauler le coordinateur du secteur**



En 2021, Tero a continué ses engagements auprès du SPP. Après quatre ans de collaboration et une présence dans 17 pays, Tero certifie une quarantaine de structures dont une trentaine de coopératives, assurant un rôle précieux dans la valorisation des productions paysannes sur les marchés du commerce équitable.



A ce jour, 38 organisations françaises, soit la moitié des organisations bénéficiant du label Bio Équitable en France ont choisi Tero comme organisme auditeur. En cette deuxième année de labellisation, nous constatons le rôle du label dans le renforcement et la professionnalisation des petites organisations au sein desquelles le label est perçu comme un outil d'amélioration de leurs pratiques.



A l'initiative d'Ethiquable, Tero est entré en contact avec WFTO afin de réaliser des audits pour le label porté par les acteurs historiques du commerce équitable. Travail à l'origine ponctuel et prévu sur 2 structures, Tero a finalement réalisé en 2021, 6 audits auprès de structures labellisées WFTO. Un franc succès pour Tero, qui marque le début d'une collaboration durable avec ce label.



L'année 2021 marque la reprise progressive du tourisme à la suite de la crise sanitaire. Dans ce cadre, les audits ATEs, arrêtés en 2020, ont pu reprendre. Les acteurs certifiés ressortent durablement marqués par la crise, et leur organisation a parfois été profondément revue depuis deux ans.

## Résultats financiers 2021

Après une année 2020 fortement impactée par le COVID, l'activité a rebondi en 2021 (+31%) comme nous l'avions anticipé. L'activité internationale comprend plusieurs contrats de taille supérieure. Elle a encore été légèrement retardée au premier semestre mais les missions de terrain ont pu se dérouler normalement par la suite. La hausse des activités, la reprise de l'activité internationale et l'implication de l'équipe technique dans les expertises ont permis de retrouver des taux de marge d'avant COVID. Dans un contexte mouvant et d'activités de Conseil de court terme, le pilotage des activités et les prévisions fines restent toujours aussi ardues.

COMPTE DE RÉSULTATS EN €	2019	2020	2021
<b>Chiffre d'affaires</b>	<b>854 865</b>	<b>789 279</b>	<b>1 036 918</b>
Valeur ajoutée	247 683	225 481	325 755
Résultat d'exploitation	33 760	18 592	38 353
<b>Résultat net après impôts</b>	<b>29 284</b>	<b>19 131</b>	<b>38 338</b>

L'équipe et les experts ont redoublé d'efforts dans la conduite des activités. Le suivi des missions a progressé. Le temps que Tero, en premier lieu l'équipe, a dû consacrer aux à-coups et aléas opérationnels a manqué pour mettre en œuvre des initiatives pour renforcer l'efficacité interne, qui se décale en 2022. Les excédents comptables reflètent aussi le report de ces investissements dans notre organisation, qui pèseront sur les résultats 2022.

Le budget prévisionnel 2022, sur la base de contrats déjà signés, table sur une nette augmentation de l'activité (+15%) que l'engagement accru des sociétaires permettra de réaliser. Il suppose l'évolution de notre suivi et de nos processus de travail et la simplification de notre organisation de gestion. Le contexte inflationniste, l'alourdissement de nos contraintes et l'élévation du niveau de nos prestations se répercuteront nécessairement sur nos politiques tarifaires.

BILAN ACTIF	au 31/12/2021	au 31/12/2020
<b>TOTAL ACTIF IMMOBILISÉ</b>	<b>2 859</b>	<b>4 143</b>
<b>TOTAL ACTIF CIRCULANT</b>	<b>581 415</b>	<b>531 288</b>
Trésorerie	189 565	69 322
Crédit de TVA à reporter	19 771	10 816
Créances d'exploitation	353 810	437 763
Charges constatées d'avance	18 269	13 386
<b>TOTAL ACTIF</b>	<b>584 274</b>	<b>535 431</b>

Les résultats confortent les fonds propres et l'autonomie financière de la SCIC. En 2021, le suivi des facturations et des paiements de nos commanditaires fait diminuer les créances au 31/12. La trésorerie de Tero augmente entre les deux exercices. Au 31/12, avec un pic d'activité en fin d'exercice, le besoin en fonds de roulement (-30 k€) n'est pas représentatif de son niveau dans l'année. Le fonds de roulement de Tero s'élève de 139 k€ à 178 k€ d'un 31 décembre à l'autre. La trésorerie disponible et le report d'investissements ont permis de ne pas recourir à l'emprunt sur l'exercice.

<b>BILAN PASSIF</b>	<b>au 31/12/2021</b>	<b>au 31/12/2020</b>
<b>TOTAL PASSIF LONG TERME</b>	<b>181 211</b>	<b>142 875</b>
Emprunt de banque	0	0
Capital social	81 400	81 400
Reports à nouveau	0	11 437
Résultat de l'exercice	38 337	19 131
Réserves ou fonds propres	61 475	30 907
Autres dettes à long terme	0	0
<b>TOTAL PASSIF CIRCULANT</b>	<b>403 062</b>	<b>392 556</b>
Dettes fournisseurs	284 718	245 966
Dettes fiscales et sociales	100 779	68 156
Dettes court terme	1 417	1 250
Produits constatés d'avance	9 348	70 384
Provision pour risques	6 800	6 800
<b>TOTAL PASSIF</b>	<b>584 274</b>	<b>535 431</b>

Les fonds propres représentent deux mois d'activité, atteignant un des objectifs que nous nous étions fixés.

Les dettes fournisseurs en fin d'année sont en hausse du fait d'une concentration forte d'activité sur dernier trimestre et de davantage de factures non parvenues. Les dettes fiscales et sociales sont en hausse momentanée également. Les produits constatés d'avance sont en forte diminution : plusieurs contrats avaient été signés fin 2020 tandis que pour l'exercice, plusieurs autres ont été signés début 2022.

#### *DIVIDENDES MIS EN DISTRIBUTION*

*Conformément aux dispositions de l'article 243 bis du Code Général des Impôts, le Conseil rappelle qu'aucun dividende n'a été mis en distribution au cours des trois derniers exercices.*

#### *ÉVÈNEMENTS SIGNIFICATIFS POSTÉRIEURS A LA CLOTURE DE L'EXERCICE*

*A ce jour, aucun évènement significatif n'est intervenu depuis la fin de l'exercice 2021.*

## Les faits marquants de notre vie coopérative en 2021

L'année 2021 a rimé avec reprise de la vie coopérative ! Après une année 2020 limitée en temps collectifs, cette année a été marquée par une forte dynamique autour de temps collectifs constructifs pour Tero. De l'assemblée générale à des temps plus techniques comme les groupes de travail desquels ont émergé de belles réflexions, l'année 2021 a été riche en échanges !

L'assemblée générale 2021 de Tero a été l'un des premiers temps forts collectifs de l'année, elle s'est déroulée le 2 avril sous un format hybride avec quelques personnes en présentiel dans les locaux de Tero et une bonne partie des sociétaires à distance. Fort de notre expérience 100% à distance en 2020, le format a permis de réunir 54 sociétaires de Tero, un record permis par cette organisation.

En 2021, Tero a initié une démarche pour fluidifier son fonctionnement collectif et opérationnel, avec le soutien de Résiliences, SCIC de conseil, Un séminaire en janvier 2022 réunissant une vingtaine de sociétaires est le point de départ d'une expérimentation de cercles opérationnels de décision



Pour donner suite à l'assemblée générale 2021, un séminaire s'est tenu les 25 et 26 juin dans les locaux de l'AD-DEAR 42 dans le tiers lieu du Treuil (Loire). Ce temps collectif a permis de traiter des sujets de fond propres à Tero tels que :

- Les conditions de déploiement de l'activité France
- La rémunération des consultants
- Chartes, cadre de sécurité, cadre de coopération, charte graphique & site internet

En 2021, Tero a fait peau neuve, le logo et la charte graphique ont été modernisés avec un jeu de couleur neuf et un univers graphique nouveau. Dans la lignée de ce premier travail effectué par la Folle Entreprise, Tero a complètement refondu son site internet en faisant appel à son partenaire Parteja afin de reconstruire le site internet disponible à cette adresse : [www.tero.coop](http://www.tero.coop)



## Notre organisation en 2022

### Notre conseil coopératif



**Xavier PEYRACHE**  
Président  
*Collège soutiens*



**Pierril LACROIX**  
Directeur  
*Collège salariés*



**Hubert CATHALA**  
Consultant  
*Collège experts*



**Anne-Marie SCHMUTZ-  
POUSSINEAU**  
Consultante  
*Collège experts*



**Laurent DIETSCH**  
Consultant  
*Collège experts*

### Notre équipe salariée



**Pierril LACROIX**  
Directeur  
p.lacroix@tero.coop



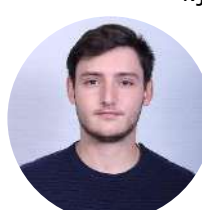
**Gabrielle HAUDUCOEUR**  
Responsable administratif et financier  
g.hauducoeur@tero.coop



**Ingrid JEANNE**  
Responsable expertise  
internationale  
i.jeanne@tero.coop



**Sylvain AUBERT**  
Coordinateur certification  
s.aubert@tero.coop



**Adrien LÉCOSSAIS**  
Chargé de mission  
France et certification  
a.lecossais@tero.coop

## Nos sociétaires

### Catégorie experts associés

<i>Xavier Barat</i>	<i>Lise Duval</i>	<i>David Millet</i>
<i>Emmanuel Bayle</i>	<i>Grégoire Etesse</i>	<i>Charlène Nicolay</i>
<i>Cécile Bérut</i>	<i>Anaïs Faure</i>	<i>Adel Ourabah</i>
<i>Jean-Eudes Beuret</i>	<i>Bernard Fouquet</i>	<i>Jean Payen</i>
<i>Sylvain Bleuze</i>	<i>Angel Garcia</i>	<i>Stéphane Person</i>
<i>Hubert Cathala</i>	<i>Georges Jay</i>	<i>Julie Portier</i>
<i>Martial Charpin</i>	<i>Pierre Johnson</i>	<i>Gauthier Ricordeau</i>
<i>Anaïs Chotard</i>	<i>Michel Laforge</i>	<i>Gaylord Robin</i>
<i>Marc-Edouard Colin</i>	<i>Karine Laroche</i>	<i>Katia Roesch</i>
<i>Pierre Collière</i>	<i>Olivier Lasbouygues</i>	<i>Anne-Marie Schmutz P.</i>
<i>Sylvain Colmet-Daage</i>	<i>Laurence Marandola</i>	<i>Danièle Sexton</i>
<i>Carlos Cubillos</i>	<i>Cédric Martin</i>	<i>Frédéric Soula</i>
<i>Fanny Darbois</i>	<i>Isabelle Martin</i>	<i>Christian Taupiac</i>
<i>Laurent Dietsch</i>	<i>Sarah Métais</i>	<i>Alexandre Vigot</i>
		<i>Carl Waroquier</i>



### Catégorie salariés

*Sylvain Aubert*  
*Gabrielle Hauducoeur*  
*Ingrid Jeanne*  
*Pierril Lacroix*

### Catégorie soutiens

<i>Jean-Marie Abbès</i>	<i>Julien Desmedt</i>	<i>Myriam Mackiewicz</i>
<i>Frédéric Apollin</i>	<i>Guy Durand</i>	<i>Élisabeth Muller</i>
<i>Vincent Auvigne</i>	<i>Jean-Noël Faure</i>	<i>Bertrand Naegelen</i>
<i>Claudie Baucher</i>	<i>Chloé Fontfreyde</i>	<i>Johan Pasquet</i>
<i>Valentin Beauval</i>	<i>Bruno Forand</i>	<i>Sabine Patricot</i>
<i>Christophe Boscher</i>	<i>Sébastien Girard</i>	<i>Xavier Peyrache</i>
<i>Catherine Bureau</i>	<i>Barbara Guittard</i>	<i>Michel Prost</i>
<i>Thierry Caillaux</i>	<i>Hédia Hadjaj</i>	<i>Luc Raballand</i>
<i>Christophe Chauveau</i>	<i>Joseph Le Blanc</i>	<i>Aurélié Rakotofiringa</i>
<i>Philippe Collin</i>	<i>André Leseigneur</i>	<i>Marine Renaudin</i>
<i>Florent Cornu</i>	<i>Jacques Loyat</i>	<i>Romain Valleur</i>

### Catégorie organisations partenaires



## Ils nous ont fait confiance en 2021

